

DibuTetuán

Número 4 · Julio de 2021 · Revista ilustrada barrionalista

Justa Montero

La trayectoria feminista
de nuestra vecina

Vecinas aladas

Salúdales
por su nombre

Opinión

Cómo conocí
a mis vecinas

Ruta

Tetuán
a El Pardo

Colaboración

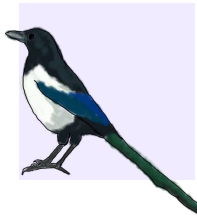
Luis
de la Cruz

Revista El Canalillo

El dibutetuán
de hace 51 años



Índice



3

Vecinas aladas

¡Están en la planta de arriba!



6

¿Cómo conocí a mis vecinas?

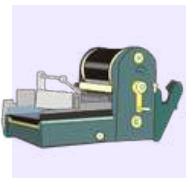
Dibuopinión.



8

Justa Montero

Una trayectoria feminista



12

Revista El Canalillo

El dibutetuán de hace 51 años



17

Ruta

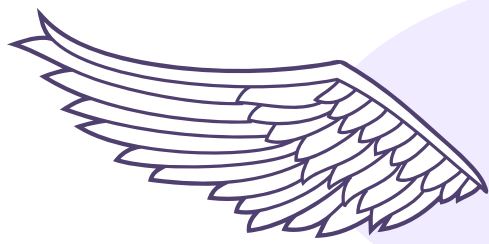
De Tetuán a El Pardo



28

Colaboración

Luis de la Cruz



Vecinas aladas



En nuestro barrio, también tenemos vecinas y vecinos con alas.
¿Les conocemos y saludamos por su nombre?

Aver aves organiza recorridos para observar aves con prismáticos. Lo hacen en tu barrio, para que conozcas a tus vecinas aladas.



Los parques y jardines son como aulas al aire libre.

Les acompañamos en una de sus visitas a la **Dehesa de la Villa**.

La cara más visible de Aver aves es **Javier Rico**, periodista medioambiental, con más de 30 años de experiencia.

En España hay **539 especies** de aves.



Vencejos

- Hace 1 mes estaban a mil kilómetros de la Dehesa, pasan el verano aquí.
- Comen toneladas de mosquitos.
- Usan las patas como timón, no saben andar.
- ¡Asómate a la ventana! Seguro que ves a muchos merendando.

Hacen su vida en el cielo.
Algunos no se posan en 3 años.
¡Ni para hacer pis!



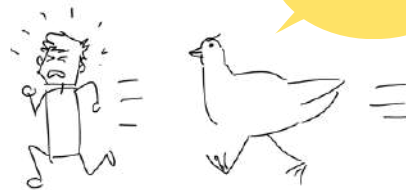
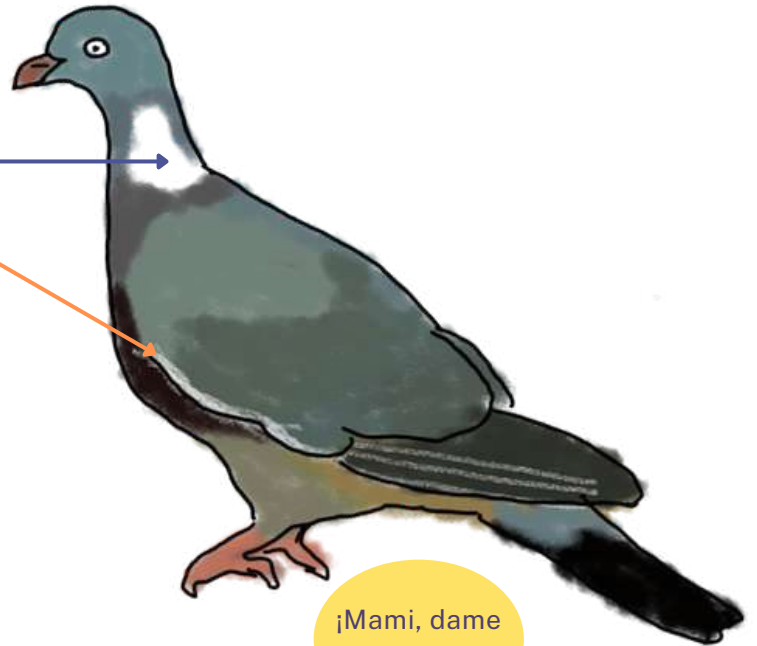
Urracas

- Tienen color negro, azul y blanco.
- Son unos de los animales más inteligentes. Por ejemplo: saben volcar papeleras para comer.
- Son las primas de los cuervos.



Palomas torcaces

- Mancha blanca en el cuello
- Marcas blancas en las alas
- Más grande que la paloma doméstica
- Hace un sonido con el pecho que recuerda a un búho
- Una paloma joven es capaz de meter la cabeza entera en el pico de su madre para cogerle la comida...



Pico picapinos o pito real

Es un pájaro carpintero.

Es verde, con la cabeza roja.
Las hembras tienen un bigote negro y los machos un bigote rojo.

Puede dar de 16 a 20 golpes por segundo en un tronco.

Tiene una lengua enorme:
¡¡Le rodea el cerebro!!



¿Cómo conocí a vuestra madre?

¿Cómo conocí a mis vecinas y vecinos?

Al principio, en Madrid, es difícil encontrarte a gente que conozcas y poderle saludar.



Más tarde, con la huerta de Tetuán...

¡Hola, adelfa!

¡Hola, caléndula!



¿Cómo conocí a vuestra madre?

¿Cómo conocí a mis vecinas y vecinos?



¡Hola,
Juana!

¿Qué tal,
Pepe?

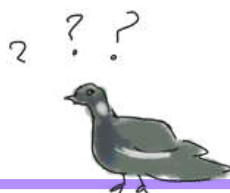
También con la
huerta de Tetuán...



Y, ahora, con
Aver aves...

¡Hola,
vencejos!

¡Eh, paloma
torcaz!





Justa Montero

Una trayectoria feminista

Nace en **Barcelona**
en 1955

Estudió ciencias económicas
y trabajó en varias ONG

En 1974 empieza
el activismo feminista.
Tenía **19 años**

Ha participado en
multitud de
movilizaciones e
iniciativas feministas

¿Quién
te inspiró
para ser
feminista?

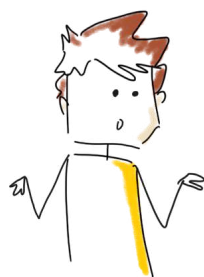
Ha vivido 24 años
en **Tetuán**

Mis hermanas
y mis compañeras
de la universidad.
Eran mujeres muy
rompedoras





¿Qué hitos destacarías personalmente?



Comparo las primeras charlas que di con las actuales y me impacta.

Ahora hay ya millones de mujeres que se identifican como feministas.

Antes teníamos que explicar cosas como el derecho a ganar tu propio salario



Años 70

Primeras charlas.

1979

Juicio a las 11 mujeres de Bilbao por abortar. Movilizó a las feministas.

Se considera precursor de la ley del aborto.

2005

Primera manifestación masiva del orgullo LGTB. Asisten 1 millón de personas.

2018 a 2020

Huelgas convocadas por compañeras de Latino América y Polonia y manifestaciones masivas en muchos países.





Justa Montero

Una trayectoria feminista

Impulso un **feminismo inclusivo**

Estoy en varios espacios para hacerlo: la Asamblea Feminista o la Laboratorio.

Por ejemplo, participo en el **sindicalismo feminista** para apoyar los derechos laborales de jornaleras o empleadas del hogar.



Vídeo: [Justa Montero. Diversidad en la agenda feminista](#)



Web: [Crónica de una visita a los campos de la fresa](#)



Justa Montero

Una trayectoria feminista

De Tetuán,
destacaría la plaza
de las palomas.
Es muy significativa

Es horrorosa.
Pero la gente
le da otro sentido
de convivencia

En ella, puedes conocer las peticiones de las vecinas organizadas: 15M, referendum del Canal de Isabel II, feminismos Tetuán, movilización contra casas de las apuestas...



mujeres
cuidando

actividad
vecinal



Revista El canalillo

¡Última hora!

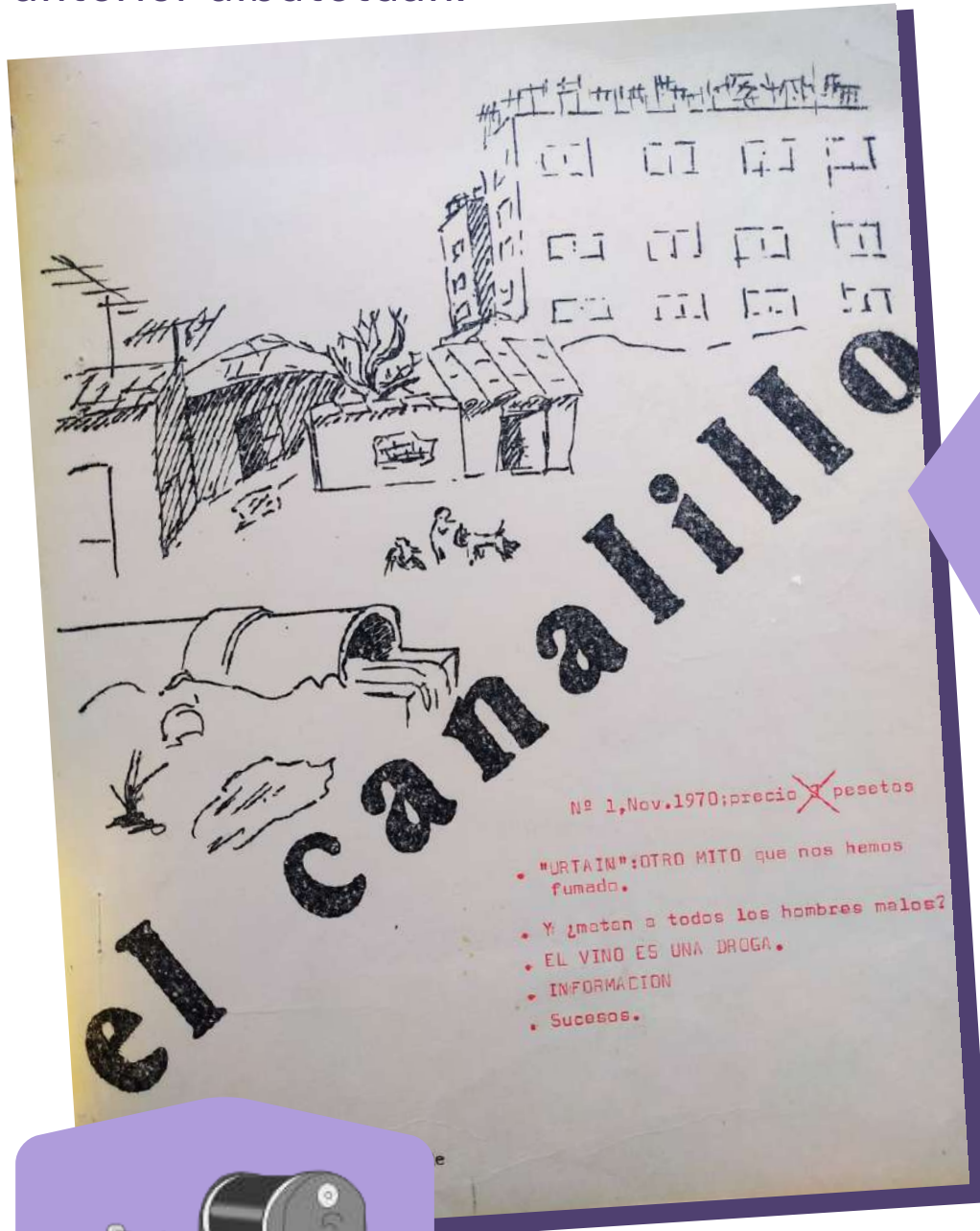
¿Recuerdas
El Canalillo?
Salió en el
anterior dibutetuán.



Dos vecinas nos cuentan que,
en la zona,
hubo una **revista vecinal**
con ese nombre.

Nació hace
51 años

Existió de 1970 a 1983.



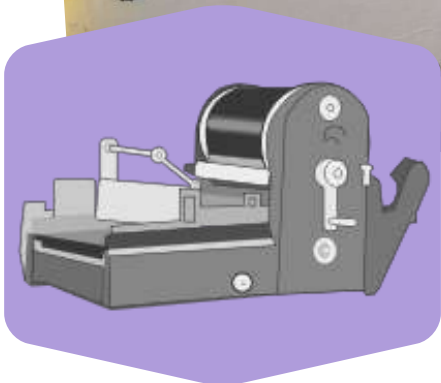
¡Esta fue
su primera
portada!

También
se llamó **P-28**,
como el autobús
de la zona.



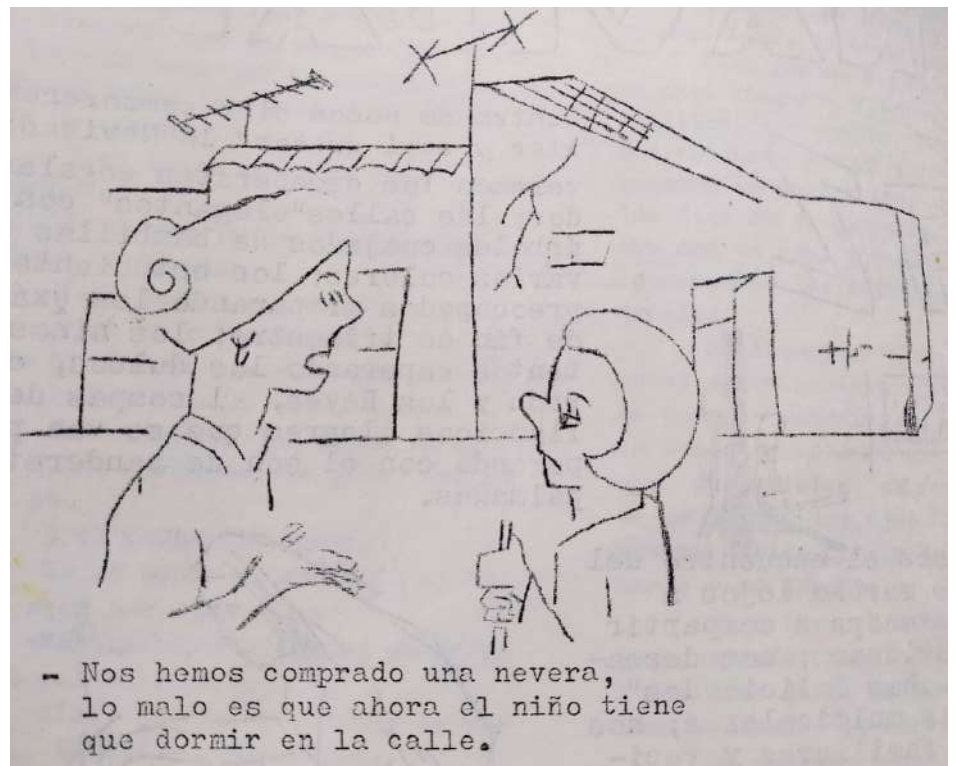
Se hacían copias con **ciclostil**:

- Usa una plancha gelatinosa
- Tienes que girar la manivela



Revista El canalillo

Fue una revista muy **activista** y comprometida. Destacamos viñetas sobre la pena de muerte, el fútbol, la emigración y la pobreza.

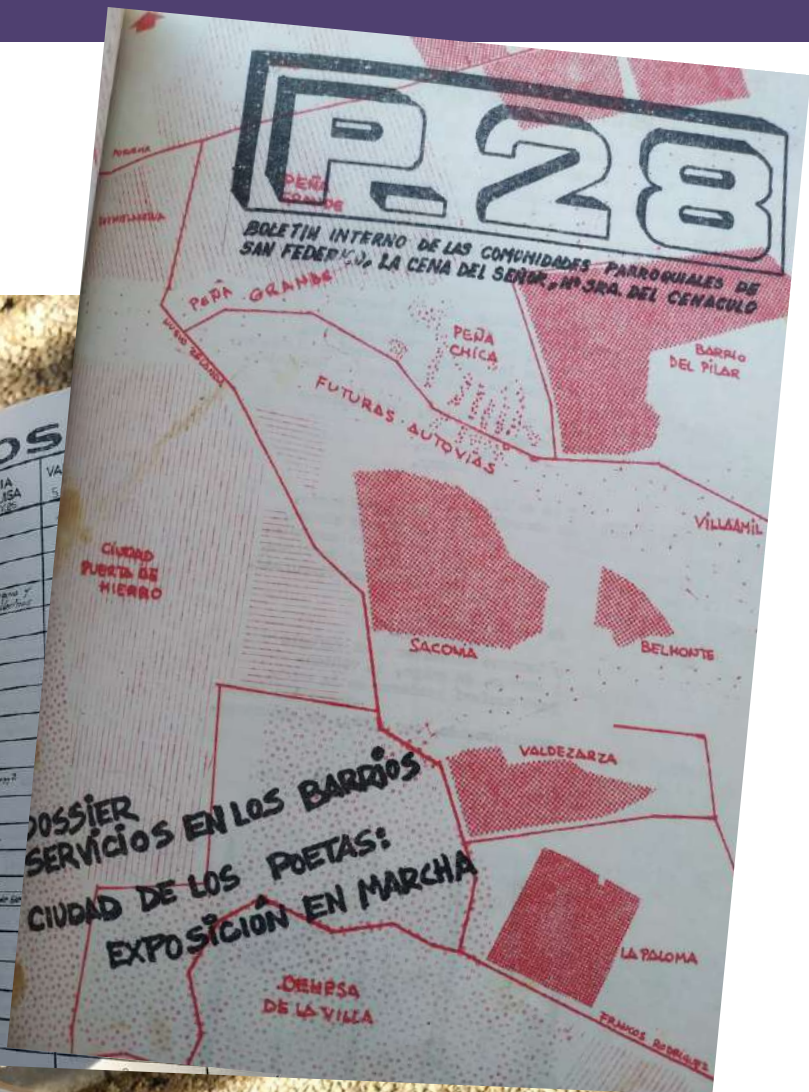


Revista El canalillo

Publicaba información útil y muy completa sobre servicios en los barrios.

SERVICIOS EN LOS BARRIOS

BARRIO	BELMONTE- PERACHICA (1970) PARROQUIAS	LA PALOMA	SAGONIA (1970) PARROQUIAS
• COLEGIOS NACIONALES	—	9500 habitantes	—
• COLEGIOS PRIVADOS	—	2 y el Pinar	—
• GUARDERÍAS	—	—	—
• CENTROS Y LOCOS DE REUNIÓN Y CULTURA	60 m ² (La Parroquia)	Parroquia	—
• CASAS TELEFÓNICAS	—	—	—
• BUZONES DE CORREOS	2	4	—
• CLÍNICAS DE LA SEGURIDAD SOCIAL	1	2	—
• CONSULTARIOS PRIVADOS	—	—	—
• PRÁCTICANTES	—	—	—
• AUTOBUSES QUE CRUZAN EL BARRIO	Ninguno	3	—
• ZONAS VERDES	—	P-28	—
• PUESTOS DE PERIÓDICOS	—	Delante de la 106	—
• CINES Y SALAS DE JUVENTUD	—	A pocos metros de la 106	—
• LIBRERÍAS	—	—	—
• PECUARIERÍAS	CABALLEROS SEÑORAS	2	—
• BARES Y BODEGAS	7	9	—
• TIENDAS DE COMESTIBLES	4	7	—
• PANADERÍAS	2	7	—
• CARNICERÍAS	—	5	—
• PESCADERÍAS	—	2	—
• FRUTERÍAS	—	—	—
• FARMACIAS	—	—	—
• BANCOS Y CAJAS DE AHORRO	—	—	—



BOSSIER
SERVICIOS EN LOS BARRIOS
CIUDAD DE LOS POETAS:
EXPOSICIÓN EN MARCHA

También servicios específicos de Madrid para algunos colectivos: mayores, discapacidad, solteras, personas alcohólicas, salud mental...

SERVICIOS EN CLUBS DE ANCIANOS

ZONA NORTE

HOJAR DEL PENSIONISTA
C/Carlinas 11 32
- Depende del Ministerio de Trabajo
- Ayuda pensionistas de la S.S. y ancianos en general, así como ser pensionistas.
- Actividades de todo tipo en el local social. Excursiones, ocupaciones sociales etc.
- En caso necesario, ayuda a domicilio a los pensionistas.
- Todo ello totalmente gratuito.
- Hay servicio de peluquería a precios muy bajos.

DISPENSARIOS ANTIALCOHOLICOS

C/ BRAGO No 9. Tlf.: 2-46-83-71
C/ GRAL. ORRA No 39. Tlf.: 2-62-38-59
C/ PENA GOMBEA No 4. Tlf.: 14-77-61-18 (Vallecas)

Todos ellos dependen de la Dirección General de Sanidad. Son totalmente gratuitos y en ellos se puede encontrar tratamiento médico y orientación familiar y asistencia social. No funcionan por la tarde.

ASOCIACIONES DE ECAL CONCIENCIA

- ASOCIACION ECAL
C/Juan Ramón Jiménez, 11 2º Bº
Tlf.: 2-54-00-00
- ASOCIACION DE ECAL-VALLECAS
PARROQUIA
C/Alonso de Mérida, 10 No. 11
Tlf.: 14-64-00-00
- ASOCIACION DE ECAL-VALLECAS
PARROQUIA
C/Pena de Huelga No. 10
Tlf.: 14-64-00-00

FUNCIONAMIENTO DEFICIENTES MENTALES-ZONA NORTE

DEFICIENTES MENTALES	COLEGIO N. SRA. DE LAS VICTARIAS (Azuqueca, 54 (Districto) Tlf.: 2-30 34 66
• C/ Derrisa, 9 (Paraguando)	70 plazas
• 9,30 a 13,30	De 20-44 años (Manipulados)
• 180 plazas (se reanuda cuando haya por plaza de deficiente especializado)	3.000 plus, incluidos todos períodos. Transporte 2.000 plus (crucce voluntario)
• De 6 a 16 años	Hijas de la Caridad
• Enseñanza y orientación	Atención de enfermos, se atiende a otro tipo de deficiencias:
• Transporte: gratuito (varias rutas)	- Soluciones del M ^o de Educación y Ciencia
• Tratamiento de deficiencias especiales del aprendizaje	- Los hijos paraplégicos se solucionan a través del Servicio
• Atención: sala de 40 tipos de deficiente con 20 C. especializadas entre 31 y 74	- Atención: Hospitalidad de Padres
• Hay el servicio de diagnóstico psicológico del Instituto Municipal de Educación	

TIPOS DE ENFERMOS

Alcohólicos
Esquizofrénicos
Oligofrénicos
Demente senil

Nicotínicos
Histéricos
Depresivos
Drogadictos

CENTRO SIQUIATRICO: ALONSO VEGA

C/Alfonso de Valencia, 10. Tlf.: 2-54-00-00
- Centro de Diagnóstico y Tratamiento de Deficientes Mentales. Dependencia: Dirección Provincial de Madrid.
- De 18 a 65 años.
- De 18 a 65 años.
- De 18 a 65 años.
- De 18 a 65 años.
- De 18 a 65 años.

MADRES SOLTERAS

INSTITUCIÓN NUESTRA SRA. DE LA ALMUEDA
C/ISLAS MALAITA, 2 (Paraguando)

- Centro maternal para gestantes y madres solteras de 11 a 24 años.
- Capacidad para 250 chicas y (ES NACIONAL)
- Dependiente de la Junta de Protección a la Mujer.
- Es atendido por la Institución Religiosa "CRUZADA EVANGELICA"
- Ofrece: CULTURA - TRABAJO (Manipulados y Costurera)
- Es GRATUITO

Revista El canalillo

Un cómic en verso de 1971
sobre la **gentrificación**.

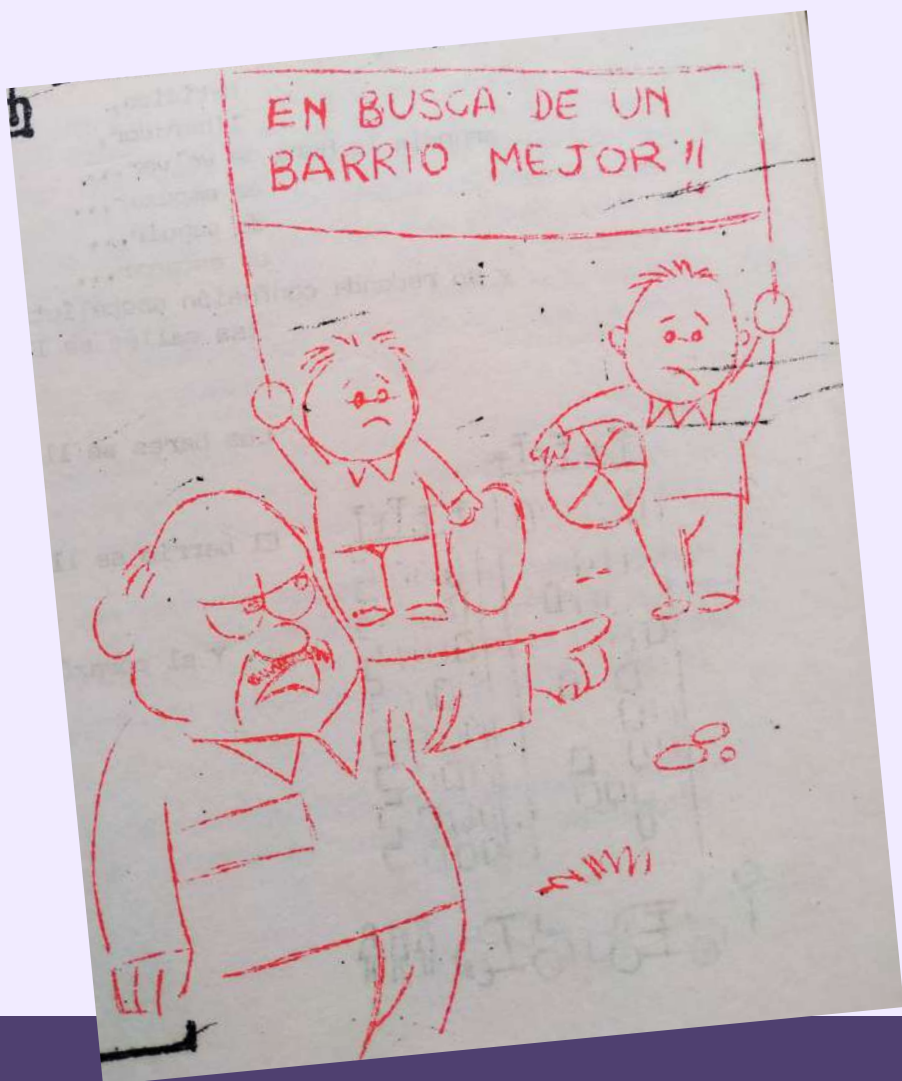


La **gentrificación** es un proceso que presiona a vecinas y vecinos pobres para que se marchen de un barrio. El barrio lo ocupan personas con más dinero.

Revista El canalillo



La mayoría de los temas parecen **actuales**.



¿A qué me recuerda?



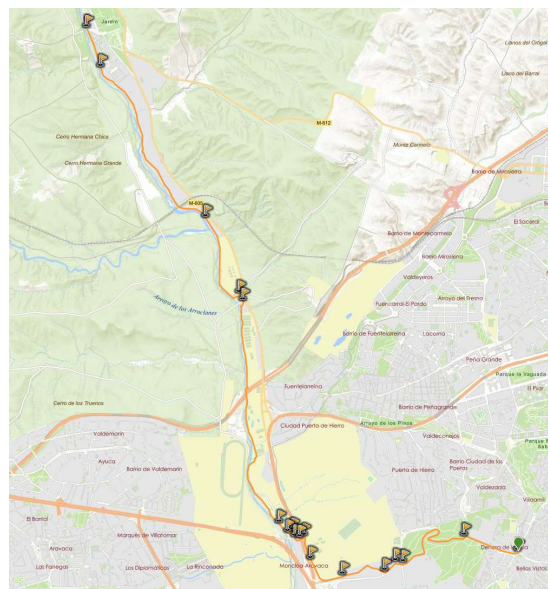
* Ver la revuelta escolar en dibutetuán 2.

Ruta | Tetuán a El Pardo

¡Márcate una ruta desde nuestro distrito!

Te proponemos esta aventura de ir desde casa hasta El Pardo andando o en bici.

Buena parte de la ruta es **feliz**: llana, junto al río Manzanares y sin tráfico.



Ficha



Distancia: 13 kilómetros, solo ida.



Modos: caminando o en bici.



Accesibilidad: **mala.**

Baches y gran cuesta al inicio.

Alternativa: salir desde Somontes.

Información práctica



Cuidado. En verano, mejor hacerla temprano. Lleva agua y gorra.



Autobús. Si vas andando, puedes volver en:

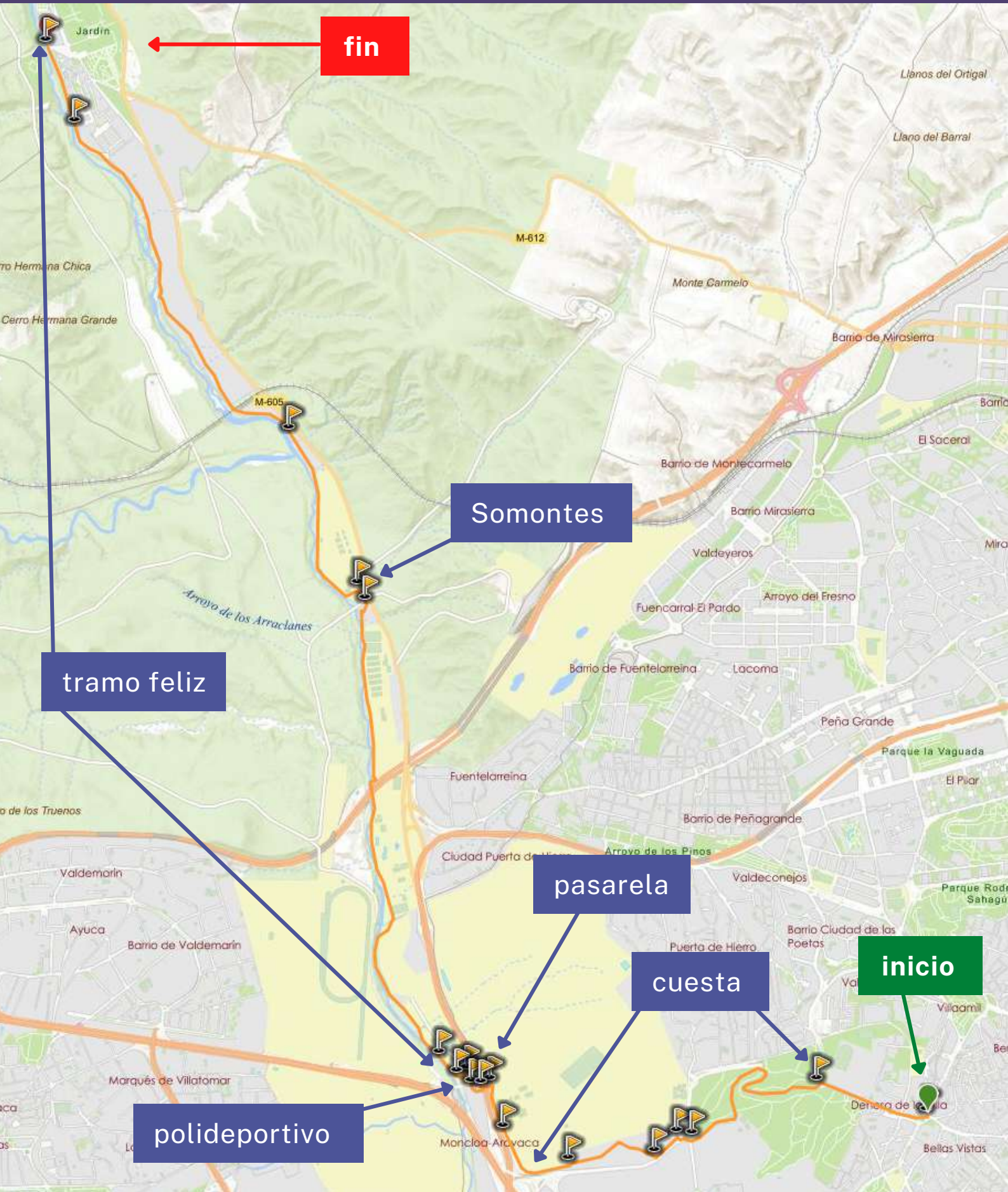
- Línea 601. Para en el polideportivo Puerta de Hierro.
- Línea 602. Va hacia el Hospital La Paz.



Horarios. La ruta atraviesa el polideportivo Puerta de Hierro. Ojo: tiene una verja que abre 8 a 22 horas todos los días.



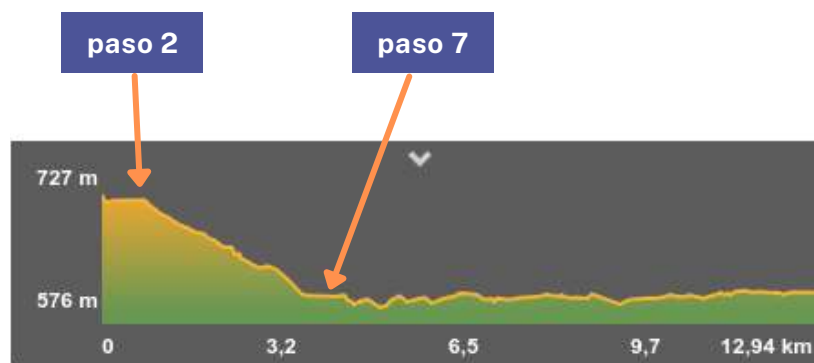
Ruta | Tetuán a El Pardo



Ruta | Tetuán a El Pardo

Desnivel

Hay 4 kilómetros que tienen mucha cuesta. Sobre todo, del paso 2 al 7. Son la mayoría en la Dehesa de la Villa.



Paso a paso



- **Paso 1.** Glorieta Rocío Dúrcal.
- **Paso 2.** Carril bici de la Dehesa de la Villa.
- **Paso 3.** Cruza al otro lado de la glorieta del final del carril bici.
- **Paso 4.** Baja la acera de RTVE.
- **Paso 5.** Camino de tierra.

Ruta | Tetuán a El Pardo

Paso a paso



Paso 1. Sal desde la glorieta Rocío Dúrcal. Es donde está el metro Francos Rodríguez.

Sigue la calle Francos Rodríguez hacia la Dehesa.

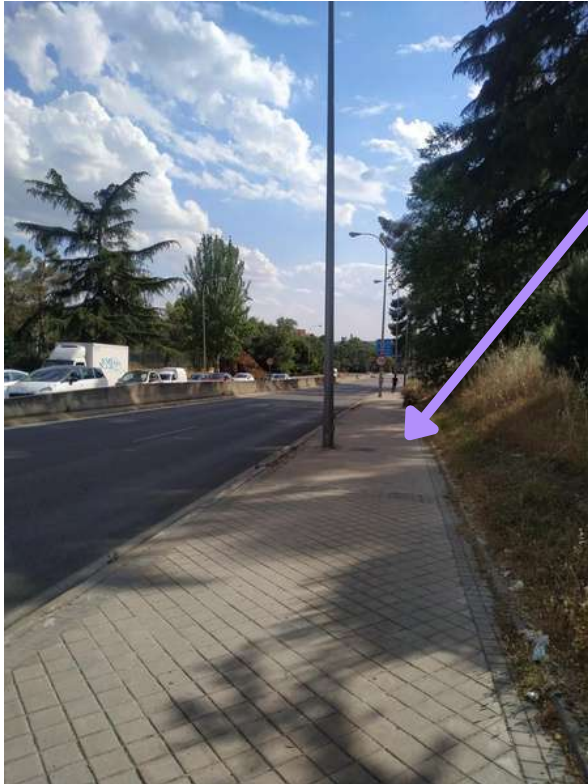
Paso 2. Baja todo el carril bici de la Dehesa de la Villa.



Paso 3. Al final del carril bici, ve al lado opuesto de la glorieta.

Ruta | Tetuán a El Pardo

Paso a paso



Paso 4. Baja por la acera derecha.
Pasa el edificio de RTVE.



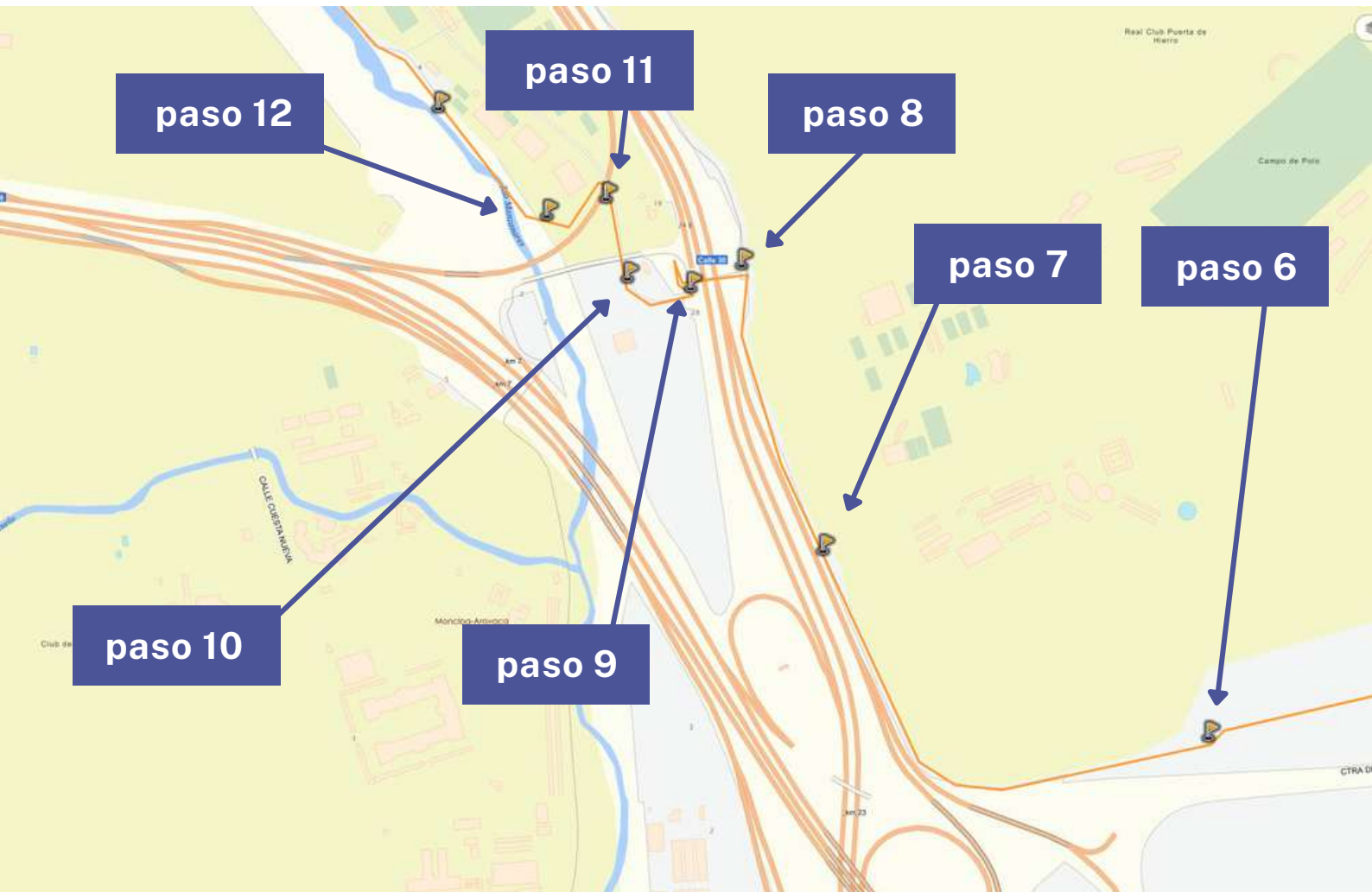
Paso 5. Al final de la acera,
sigue el camino de tierra.

Verás varios caminos,
sigue siempre el más ancho.

Ruta | Tetuán a El Pardo

Paso a paso

Este tramo es más incómodo por el ruido del tráfico y la arena. Además, en pocos kilómetros, tienes que tener en cuenta varias indicaciones. ¡Pero luego será más fácil y te olvidarás de mí!



- **Paso 6.** Camino entre verjas.
- **Paso 7.** Sigue el muro de ladrillos rosas.
- **Paso 8.** Cruza la pasarela.
- **Paso 9.** Entra al polideportivo.
- **Paso 10.** Pasa bajo el puente de San Fernando. Es de piedra.
- **Paso 11.** Gira a la izquierda tras el siguiente puente de hormigón.
- **Paso 12.** Sigue la senda fluvial tras el murete. ¡¡Ahora a disfrutar!!

Ruta | Tetuán a El Pardo

Paso a paso



Paso 6. El camino sigue entre 2 verjas. Sigue bajando por el mismo camino de tierra.

Esta es la cuesta más incómoda para la bici porque tiene mucha arena y piedras sueltas.



Paso 7. A tu lado hay un muro rosa de ladrillos. El camino gira a la derecha y se vuelve más estrecho.

Esta es la zona más ruidosa por el tráfico.

Pasa de largo por la puerta de un campo de golf y sigue hasta la pasarela.

Ruta | Tetuán a El Pardo

Paso a paso



Paso 8. ¡Cruza la pasarela!
Dejas atrás el muro de ladrillos rosas.

Importante:
a ambos lados de la pasarela
hay paradas de la línea 601 de autobús.

Si vuelves en autobús,
puedes bajarte aquí
y recorrer desde este punto
el mismo camino de vuelta.



Paso 9. Al otro lado de la pasarela,
verás el polideportivo.
¡Entra en él! Sigue la carretera.

¡Ojo! La verja del polideportivo
está abierta de 8 a 22 horas.

Ruta | Tetuán a El Pardo

Paso a paso



Paso 10. Pasa bajo el puente de San Fernando.

¡Es de piedra y bien chulo!

Curiosidad: sobre el puente, pasa el anillo verde ciclista.



Paso 11. A pocos metros, pasa bajo otro puente de hormigón y gira a tu izquierda.

Pasarás por un aparcamiento de tierra.

Ruta | Tetuán a El Pardo

Paso a paso



Paso 12. ¡Ese murete esconde el tesoro! Pásalo y sigue la senda fluvial.

Los siguientes kilómetros son muy llanos y junto al río todo el rato.

Eso sí: es posible que encuentres baches u obras para mejorar el firme de la senda.

Somontes

A mitad de recorrido, es posible que acabes en un aparcamiento.

Sigue recto, hasta la puerta del club Somontes. Justo en la puerta, gira a la izquierda.

Ahí vuelve a estar la senda fluvial.



Ruta | Tetuán a El Pardo

Paso a paso

Senda fluvial del Manzanares

El resto de la ruta va junto al río. Verás patos, cisnes y conejos. Encontrarás mesas de picnic.

Te cruzarás con más gente disfrutando. Quizá con alguien refrescándose en el agua.



La vuelta

La senda llega hasta el puente de los Capuchinos de El Pardo. Desde él:

- **A la derecha.** Está el palacio real, los bares y las paradas de autobús.
- **De frente.** Puedes llegar hasta la presa de El Pardo. Son casi 3 kilómetros más, solo ida.
- **A la izquierda.** Puedes subir a ver la iglesia de El Cristo de El Pardo. ¡Mucha cuesta!

Colaboración | Luis de la Cruz



Noticia: [Derrumbe sin víctimas de una fachada en la calle Marqués de Viana](#)

Noticia: [Bravo Murillo 315: salvar una fachada histórica del neo-mudéjar popular en Tetuán y pensar el patrimonio para lo público](#)

Web: [Grupo por la defensa del patrimonio de Tetuán](#)



Olga Berrios

Redactora y dibujanta



[@olgaberrios](https://twitter.com/olgaberrios)



[@olguitaberrios](https://www.instagram.com/olguitaberrios)



Comenta y difunde en redes sociales con el hashtag #dibutetuán.



**¿Conoces alguna curiosidad del barrio?
¿Me enseñas algún rincón molón?
Cuéntame tus sugerencias para dibujar próximos números.**



facebook.com/dibutetuan